

 **Léopold Winandy**
pp

 **La musique
sans larmes**

mf **Éveil musical
&
Préparatoire**
cresc.
Professeur
f



Sans musique l'homme n'est qu'un fragment

Zoltán Kodály

Éveil musical

Quand et comment doit-on commencer un enseignement musical ?

Dès le début, il existe entre la mère et l'enfant une communication intime et l'enfant réagit sur tout ce qui se passe dans son alentour. Au huitième mois, il commence à faire la différence entre la voix de la mère, du père et des personnes autour de lui. La qualité sonore, dont l'enfant est exposé, ne doit plus nous être égale. Il faut savoir que des sons forts et bas provoquent des sentiments de peur et que des sons forts et hauts provoquent nervosité et anxiété. La qualité des phénomènes sonores est donc d'une grande importance. Je pense ici aux programmes de la radio et de la télévision, dont le petit enfant est à longueur de journée exposé sans défense. Il se transmet les premières impressions musicales : ceux de bonne ou ceux de mauvaise qualité. Même une musique classique ne doit pas être trop forte.

Il est connu que beaucoup d'enfants manifestent des facultés musicales avant l'apprentissage de la notation. **Mozart** pouvait chanter à l'âge de 4 ans toutes les mélodies qu'on lui chantait ou jouait. **Haydn, Mendelssohn, Saint-Saëns** et **Richard Strauss** composaient déjà à l'âge de 5 - 6 ans. On ne peut pas dire que ce talent est héréditaire. Très souvent, c'est l'entourage qui a la plus grande influence sur le développement de l'enfant. Mais même ces enfants doivent apprendre à chanter correctement et à reconnaître des mélodies. L'évolution d'un talent est toujours le résultat de grands efforts. **Igor Stravinsky** disait : « **Le non-initié croit que pour déployer une activité créatrice, il nous faut attendre l'inspiration. C'est une erreur ! Comme l'appétit vient en mangeant, l'inspiration vient en travaillant.** » Et une citation de **P. I. Tchaïkovsky** : « **L'inspiration est un visiteur qui fréquente rarement les paresseux !** »

À la question, quand faut-il commencer une éducation musicale, la réponse est, le plus tôt possible ou comme **Zoltán Kodály** l'a formulée :

« **Neuf mois avant la naissance de la maman !** »

Et Comment ?

Je donne deux exemples.

Un grand-père est intéressé à l'éducation musicale de sa petite-fille. Il lui chante dès le début de petites chansons et les transpose dans différentes hauteurs. Peu à peu, la fille chante de plus en plus grandes fractions des mélodies et à 2 ans, chante des chansons avec texte. À 3 ans, la fille sait chanter correctement dans la tessiture d'une sixte et le rythme s'affermi.



Dans le deuxième exemple, c'est le petit frère, qui sans le savoir, en chantant souvent à la maison, transmet les premières chansons à sa petite sœur. Elle écoute pendant des semaines pour à la fin, chanter les chansons entendues dans une forme déjà bien correcte.

Avec mes livres **La musique sans larmes**, je donne à l'enseignant l'outil de mener les élèves systématiquement et par la pratique à la sonorité, à la compréhension de la notation musicale. Ceci demande de lui un engagement personnel. Le bon goût musical de l'enseignant doit être très exigeant pour captiver les élèves par sa reproduction musicale.

Je cite Albert Lavignac : **« Les ouvrages écrits pour l'enseignement du solfège sont innombrables. Il y en a autant de bons et d'excellents que de mauvais, c'est au professeur à savoir les discerner; les bons sont tous ceux qui ont caractère artistique et musical; les autres sont à rejeter comme des poisons, car ils peuvent dénaturer et pervertir à jamais le goût de l'élève. Et à aucun degré de l'enseignement il n'est plus nécessaire que dès le commencement d'aiguiller l'élève vers le beau, et de former son jugement en écartant de lui tout ce qui est vulgaire, trivial ou laid, car il s'en ressentira toujours. »**

« Le professeur ne doit jamais considérer sa formation musicale comme terminée ! »

Robert Schumann

L'enseignement

L'élève doit connaître quelques notions pour la communication en classe comme :

fort - doux
haut - bas
lentement - rapide
court - long
clair - sombre (couleur sonore)
dur - mou
gauche - droite
devant - derrière
en avant - en arrière
etc.

Je remercie M^{me} **Ginette Winandy-Philippe (1939-2017)**, qui a adapté en français le texte original des chansons, dont les mélodies sont indispensables pour la bonne démarche didactique de cette conception d'enseignement.

Pour l'éveil il n'y a pas de livre d'élève mais il y a un livre au préparatoire.



Apprentissage de chansons

Méthode globale

Les poèmes et les chansons courtes seront enseignés avec la méthode globale, c'est-à-dire vous récitez un poème ou chantez une chanson plusieurs fois, les élèves écoutent. Ensuite ils exécutent ce qu'ils ont entendu. Corrigez les fautes en rechantant vous-même, les élèves répètent ensuite. Il ne faut pas oublier que répéter trop souvent est un travail ennuyeux. La répétition par de petits groupes et par des élèves solistes détend le travail.

Quand la chanson est bien connue, enseignez avec le chant un accompagnement corporel, p. ex. un rythme battu avec les mains ou frappé sur les cuisses ou le balancement du corps en mesure etc. Au début il n'est pas conseillé d'accompagner une chanson avec un instrument comme le xylophone ou le piano. Les élèves n'ont pas encore l'oreille pour chanter juste avec l'instrument. Mieux vaut l'emploi d'instruments à percussion comme le tambourin etc. qui ne sont pas liés à un son fixe. L'amélioration du chant se fait par la répétition et la transposition de la mélodie par vous et la reproduction par les élèves.

Ne jamais apprendre une mélodie à l'aide d'un instrument !

Apprentissage par étapes

Les chansons plus complexes et avec des intervalles plus difficiles sont enseignées par étapes :

1. Parlez de la chanson pour éveiller la curiosité, parlez du contenu et du sens du texte.
Ne racontez pas des histoires sur une mélodie ou vouloir expliquer la musique, elle ne s'explique pas, il faut la vivre.
2. Chantez la chanson entière pour la présenter.
3. Posez des questions sur l'impression qu'a donnée l'écoute de la chanson :
 - Est-ce que vous aimez la chanson ?
 - La chanson était-elle triste ou gaie ?
 - Que raconte le texte ?
 - Est-ce que j'ai chanté la chanson dans une tessiture haute ou basse ?
 - La chanson était-elle vive ou lente ?
 - etc. etc.
4. Chantez la première partie de la chanson 1 à 2 fois, les élèves écoutent attentivement. D'un geste de la main, invitez les élèves à reproduire ce qu'ils ont entendu. Les fautes sont corrigées par la répétition de la partie.

Les autres parties de la chanson sont enseignées de la même façon.

Voici le schéma d'apprentissage pour la chanson *Mon cheval galope* :

Mon che - val ga - lo - pe, marche au pas et trot - te,

fait un bond et d'un seul coup, mon bé - bé tombe dans la boue.



La vieille locomotive du musée de chemin de fer fait : «*t(h)ou-p(h)ou-fou, t(h)ou-p(h)ou-fou*», etc., prononcer le *t*, le *p* et le *f* et sentir fortement le *h* au diaphragme. Tous ces exercices sont à répéter plusieurs fois.

Le secret est le chant doux, afin que les élèves s'entendent entre eux !

Plus dur est le travail avec des élèves qui ont un problème de chanter juste. Les raisons sont multiples : Manque d'entraînement ; des cordes vocales peu développées ; des causes psychologiques et au pire, un défaut de l'ouïe. Il ne faut jamais humilier un tel élève devant la classe ! Beaucoup de ces élèves grommelant chantent avec le temps correctement. Il faut leur laisser le temps de s'intégrer dans la classe et de les inciter à chanter doucement afin qu'ils entendent leur voix et celles de leurs camarades. Un chemin pour aider consiste à chanter doucement avec l'élève à la tessiture de celui-ci. Quand vous chantez à la même hauteur, l'élève commence à sentir les vibrations de son chant et il est possible pour lui, de se libérer du son grommelant et d'élever peu à peu avec votre aide la tessiture à un niveau correct.

L'apprentissage de mélodies à l'aide d'un instrument est rigoureusement à omettre !

Un instrument pour l'accompagnement du chant ne peut être toléré que si les élèves chantent correctement ! Ne jamais laisser chanter faux avec un instrument. Ce serait fatal, une catastrophe pour la formation et la mémoire de l'ouïe. L'argument, l'accompagnement d'un instrument soutenait le chant est absolument faux et erroné !

Même des adultes dans les chorales ont parfois un problème pour chanter juste avec les instruments. Pour l'intonation correcte, il faut avoir une voix entraînée, une ouïe développée, une bonne mémoire musicale, un sentiment rythmique développé, une bonne concentration et une compréhension musicale, des qualités qu'un élève ne peut pas encore avoir.

Il est important que la majorité des élèves saisissent correctement le premier son d'une chanson. En tout cas il ne faut pas continuer le chant si le début de la mélodie n'est pas entonné correctement. Vous devez interrompre le chant et donner un nouveau son de départ. Transposer très souvent les mélodies habitue les élèves à entonner avec assurance. Ce qui est à **éviter**, c'est que vous commencez une chanson et que les élèves s'y accrochent et continuent le chant.

L'éducation de l'ouïe

Avec les premiers exercices d'écoute, nous guidons l'attention de l'élève vers **les sons et les bruits de son entourage**. Ouvrez la fenêtre. Les élèves écoutent les bruits. Ils doivent les reconnaître et les dénommer, éventuellement avec votre aide.

L'élève apprend à **reconnaître la direction** d'où proviennent les bruits et les sons.

Présentez un instrument, p. ex. une flûte à bec ou un triangle et expliquez le devoir :

Les élèves ferment les yeux. Allez à un endroit de la salle et jouez l'instrument. Les élèves

montrent du doigt la direction d'où vient le son. Ils ouvrent les yeux pour vérifier le résultat. Ils

referment les yeux. Changez votre emplacement et recommencez l'exercice.

Ensuite, changez d'emplacement pendant que vous jouez sur l'instrument. Les élèves,

les yeux fermés, montrent du doigt le chemin et à la fin ouvrent les yeux pour vérifier votre dernier emplacement.



La noire et la croche

Dans la méthode **Kodály** on emploie des syllabes rythmiques pour lire le rythme avec précision en mesure :

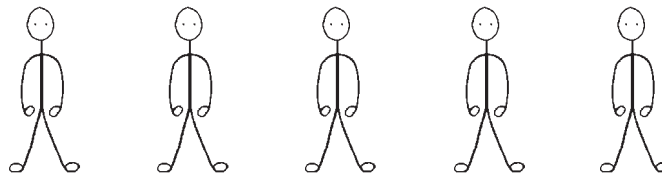
Pour la noire, on emploie la syllabe **Ta**, un **a** long et pour la croche, la syllabe **ti**, un **i** court.

Dans les chansons, on trouve presque toujours les croches par paires, ce qui nous donne alors la combinaison **titi**. Pour les élèves, il est important de savoir que **titi** représente 2 notes !

Il ne suffit absolument pas de prononcer simplement ces syllabes. Il faut **toujours réciter le rythme en combinaison avec des mouvements corporels** comme le battement de mains etc. Plus tard, ces syllabes sont pensées mentalement en exécutant un rythme.

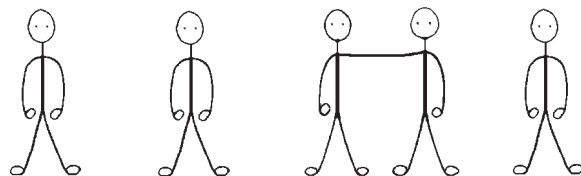
Le piano rythmique vivant

Les sons longs et courts peuvent être représentés par les élèves eux-mêmes. Prenons le début d'une chanson comme *Bonjour l'escargot* ou *Hopp, hopp, lapereau*. Nous avons besoin de 5 élèves.



Bon - jour l'es - car - got
Hopp, hopp, la - pe - reau

Demandez à quel endroit on a parlé ou chanté plus vite. À cet endroit, les 2 élèves se rapprochent et mettent un bras sur l'épaule de l'autre.



Bon - jour l'es - car - got
Hopp, hopp, la - pe - reau



		┌───┐		
Ta	Ta	ti	ti	Ta
Ta	Ta	ti	ti	Ta

Ta = noire
ti = croche

Dans l'écho rythmique on ajoute maintenant les syllabes rythmiques **avec** des mouvements corporels.

Nouvelle chanson

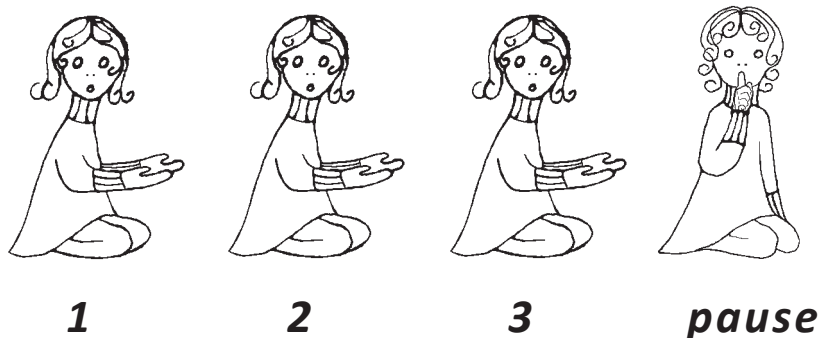
L. Winandy

battre des mains

battre sur les cuisses

Le soupir

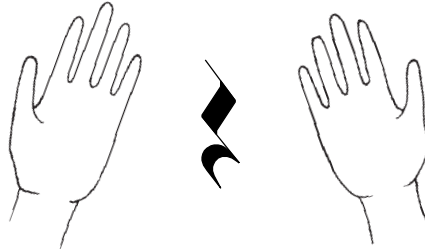
On s'aperçoit que les élèves ont tendance à sauter des silences dans la musique. Pour eux, la musique ne continue pas à cet endroit. Ils n'ont pas encore le sentiment de la continuation du mouvement pendant les silences. Dans la chanson précédente, le soupir est occupé par un geste corporel dans l'accompagnement. Maintenant, il faut observer un silence à cet endroit.





Le geste des mains pour le soupir est le contraire du battement des mains, ce sont **les mains écartées**. Remplacez dans l'accompagnement de la chanson '1,2,3, ...' le battement de mains par le nouveau geste du soupir.

Le soupir



Autre forme de dictée

Montrez aux élèves les instruments à employer p. ex. Un triangle, un tambour, une cymbale. Après la présentation des instruments, les élèves tournent le dos pour ne pas voir les instruments. Jouez sur chaque instrument un son, un élève doit reproduire dans l'ordre, ce qu'il a entendu. Jouez un autre ordre et un autre élève reproduit ce qu'il a entendu. Jouez plusieurs sons sur l'un ou l'autre des instruments. Ils doivent être rendus correctement. Jouez de petites successions de rythme etc. etc.

Il s'agit d'entraîner la mémoire et l'habileté.

Devant les élèves se trouvent deux instruments de différente hauteur ou un xylophone sur lequel se trouvent deux lamelles, un son haut et un son bas, assez distants. Faites entendre les deux sons que les élèves gardent dans leur mémoire. Ils tournent le dos aux instruments. Jouez un son et un élève joue le même son et démontre qu'il a bien mémorisé les sons.

Jouez une succession de sons hauts et bas que les élèves doivent reproduire.

Ramenez les deux sons à un intervalle plus petit et recommencez l'exercice.

Tracez deux lignes horizontales au tableau. Les élèves marquent les sons hauts et bas sur ces 2 lignes (voir page 26) .

Les élèves chantent leur nom sur une mélodie à 2 sons et écrivent cette mélodie comme décrit avant au tableau. Le même exercice avec de petites phrases chantées.

C'est une notation graphique de mélodies qu'on peut étendre à 3 sons.

De la dynamique

Les notions de fort et doux sont certainement bien connues des élèves. En musique ce sont les dénominations *forte* et *piano*.

Demandez aux élèves de citer des bruits ou autres phénomènes qui sonnent fort et d'autres qui sonnent faible, doux.



remarqué Albert Lavignac pour le choix des leçons de solfège : « *Les ouvrages écrits pour l'enseignement du solfège sont innombrables. Il y en a autant de bons et d'excellents que de mauvais, c'est au professeur à savoir les discerner; les bons sont tous ceux qui ont caractère artistique et musical; les autres sont à rejeter comme des poisons, car ils peuvent dénaturer et pervertir à jamais le goût de l'élève. Et à aucun degré de l'enseignement il n'est plus nécessaire que dès le commencement d'aiguiller l'élève vers le beau, et de former son jugement en écartant de lui tout ce qui est vulgaire, trivial ou laid, car il s'en ressentira toujours.* »

W.A. Mozart

Ah ! vous dirai-je, maman
Variations pour piano K.V. 265



L.v. Beethoven

Mélodie de Malbrough dans Wellingtons Sieg / Die Schlacht bei Vittoria





J. Haydn

Symphonie n° 104 Op. 98 (Finale)



L.v. Beethoven

Symphonie n° 9 Op.125 (Finale)



G.Fr. Händel

De l'Oratorio Judas Maccabäus, le chœur des adolescents





Préparatoire

Nouvelle chanson

L. Winandy

Musical score for a 2/4 time signature song. The melody is written on a treble clef staff. Below the staff, the lyrics are: "Tiens, un é - cu, cours vit' au grand mar - ché" and "Ach' - ter une vache et son veau pour no - tre pré." Below the lyrics, there are rhythmic symbols: triangles for quarter notes and circles for eighth notes. The first line of music corresponds to the first line of lyrics, and the second line corresponds to the second line of lyrics.

Apprenez la chanson par étapes. Ajoutez l'accompagnement.

Les exercices de rythme 1 à 6 sont sur +CD.

Ta = noire
ti = croche

1a. 
Ta Ta ti ti Ta

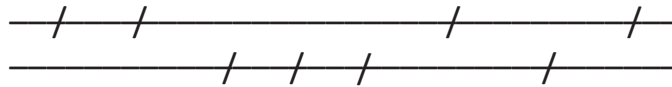
1b.  

1. Les élèves lisent les rythmes et battent la mesure avec les doigts de la main sur le banc.
2. Ils lisent et battent les rythmes des mains. La mesure est pensée et sentie intérieurement.
3. Ils battent les rythmes des mains et murmurent / pensent les syllabes rythmiques.
La mesure est sentie intérieurement.

Ces exercices sont exécutés par la classe entière, par de petits groupes et par des élèves solistes. Variez le tempo du lent au plus rapide et vice versa.



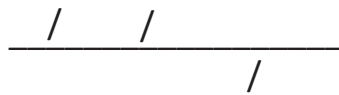
Jouez un son et un élève joue le même son et démontre qu'il a bien mémorisé les sons. Jouez des sons sur le ou les instruments. Les élèves répètent dans l'ordre entendu. Ramenez les deux sons à un intervalle plus petit et recommencez l'exercice. Tracez deux lignes horizontales au tableau.



Les élèves marquent les sons entendus avec un petit trait sur les lignes, le son haut à la ligne supérieure, le son bas à la ligne inférieure.

Rapprochez les sons pour atteindre la tierce **sol - mi**.

Les élèves vont noter leur nom ou d'autres sujets en une mélodie à deux sons ou bien sur les 2 lignes comme auparavant ou à l'aide d'une ligne comme ci-dessous.



La solmisation

7a. +CD

Le son haut s'appelle **sol**
Il est représenté par le signe de main

sol



Le son bas s'appelle **mi**
Il est représenté par le signe de main

mi



Pour le signe de main du sol, les élèves regardent la paume de leur main.

Les deux sons ont une distance d'une **tierce**, terme que les élèves doivent mémoriser.

Dans des exercices de solmisation, les notes peuvent être représentées par des lettres :

sol = s et **mi = m**

Première théorie

5. ligne	_____	4. interligne	_____
4. ligne	_____	3. interligne	_____
3. ligne	_____	2. interligne	_____
2. ligne	_____	1. interligne	_____
1. ligne	_____		



clé de sol

la portée

la barre de mesure simple finale

une mesure

une mesure

mesure à 2 temps

7b. Chanson, solfège +CD

Bon - jour l'es - car - got, mai - son - net - te sur le dos.

Le principe : Apprendre et chanter puis solfier la chanson.

8. Intonation +CD

s s s m s s m ⁂ m m s s m m m

Les lettres représentent les syllabes de la solmisation. Les élèves doivent imaginer la hauteur des sons. Ces lettres se prêtent très bien pour solfier avec les signes de main.

Les élèves *ont fermé* leurs livres. Ils solfient d'après les signes de main que vous montrez dans un tempo lent approprié à l'âge et à la réaction des élèves.

Les élèves *ouvrent* leurs livres et solfient la rangée dans un tempo lent en montrant les sons avec leurs signes de main. Le soupir est montré par un geste de la main vers le côté.

Cette ligne ci-dessus est maintenant transcrite dans la portée.

Vous pouvez représenter les sons par un piano vivant.

9. Solfège +CD



Les élèves apprennent la chanson avec le texte.
Ils chantonnent la mélodie. Rendez les élèves attentifs au deuxième son dans la mélodie qui sonne plus haut.

Le signe de main pour le nouveau son.



la

Les élèves solfient la mélodie suivante avec les signes de main.

20. Solfège +CD

Au vil - la - ge on en - tend la clo - che
qui nous an - non - ce la mort de l'on - cle Pier - re.

Pour le piano vivant, la note **la** est représentée par un élève debout, qui lève les bras au-dessus de la tête.

Expliquez à l'aide des lignes et interlignes que l'**intervalle sol-la** ; **la-sol** est nommé **seconde** et le saut **sol-mi** ; **mi-sol**, nous l'avons déjà vu, est nommé **tierce**.

21. Intonation +CD

s s | l l | s l | s m m s | s l | s l | s m

À transcrire dans la portée. Solfier de la notation.

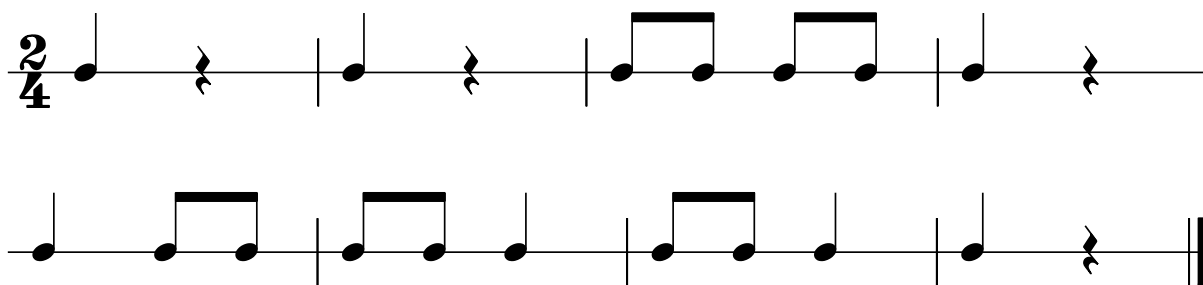
22. Solfège +CD



Exercices et jeux

- * Un élève a comme devoir de présenter le début d'une chanson par le piano vivant.
- * Montrez des mélodies avec les signes de main. Les élèves solfient et montrent les signes de main en même temps.
Le même exercice, les élèves chantonnent en pensant la solmisation mentalement.
- * Solfiez des mélodies, les élèves, sans chanter, montrent les signes de main appropriés.
Chantonnez des mélodies, les élèves, sans chanter, montrent les signes de main appropriés.
- * Montrez le début d'une chanson connue avec les signes de main. Les élèves doivent reconnaître, de quelle chanson il s'agit.
L'exercice devient plus difficile quand vous ne présentez que la fin ou un extrait du milieu de la chanson.
- * Donnez de petites mélodies comme lecture à vue dans les tessitures connues (jeu de la télé).

30. Rythme +CD



Nouveaux sons

31a. +CD



mi
m



ré
r



do
d

31b. Nouvelle chanson +CD

L. Winandy



Pleu - re, pleu - re, pleu - re, pleu - re, tes yeux vont pi - quer,



pleur' en - cor', pleur' en - cor', ton bo - bo se - ra plus fort.

Info page suivante

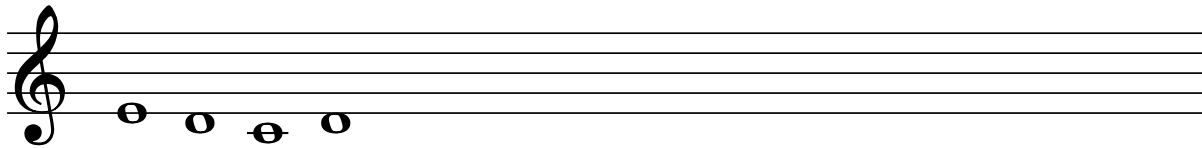


Apprenez la chanson par étapes. Ensuite, travaillez la mélodie comme leçon de solfège.
Apprenez également les nouveaux intervalles de la seconde et de la tierce.

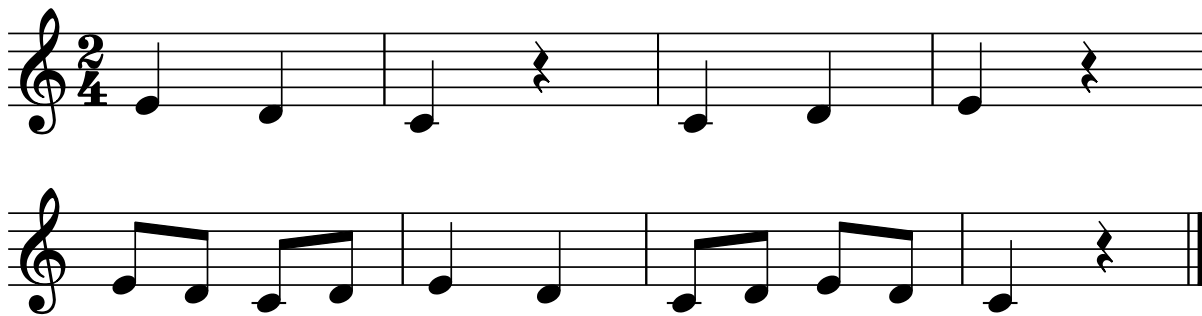
32. Intonation +CD

m r d r d r m ⁂ m r m r d r d

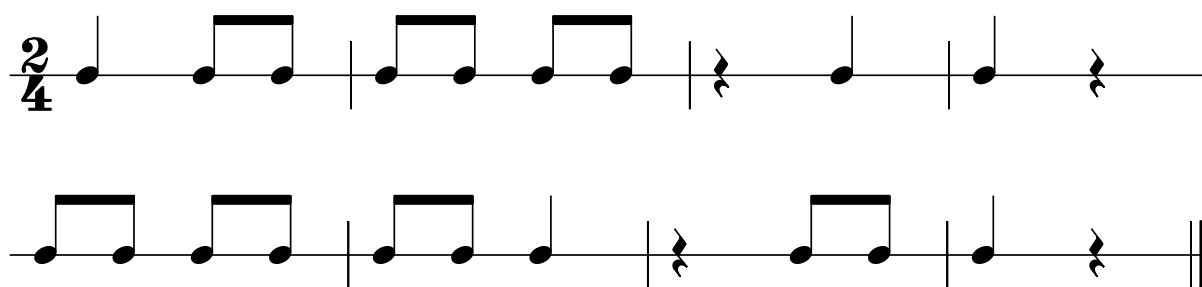
Écrire dans la portée et solfier de la notation.



33. Solfège +CD

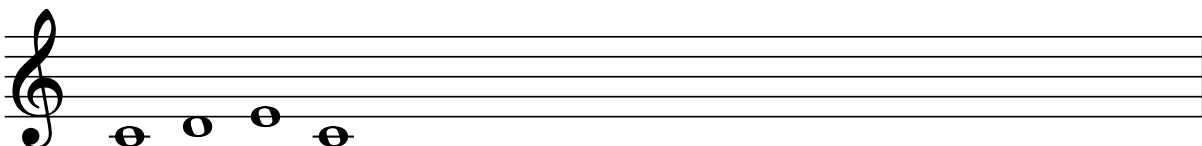


34. Rythme +CD



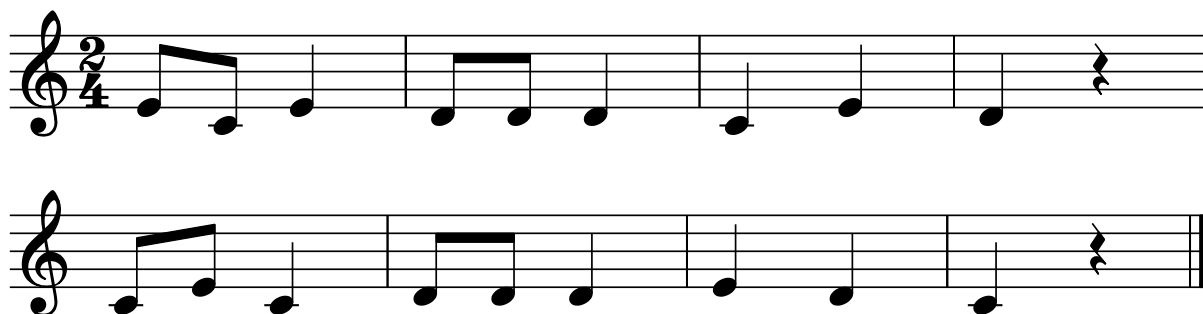
35. Intonation +CD

d r m d m r m ⁂ m d m r d m d





36. Solfège +CD



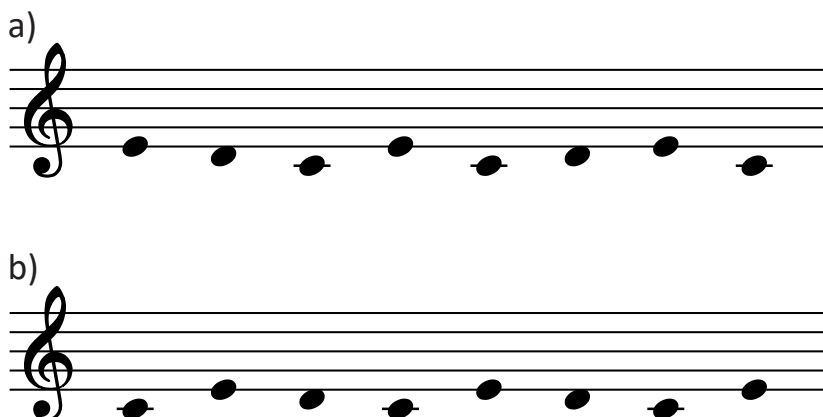
37. Trouve le motif correct ! +CD

1.
m r d m d

2.
d m r m d r

3.
d r d m m d

38. Lecture rapide



On peut lire une note de la portée a) ensuite de la portée b) etc.

Nouvel intervalle

39a. +CD



Apprenez le nouvel intervalle sol - do ou do - sol qui est une **quinte**.



55. Solfège +CD

56. Solfège +CD

57. Lecture rapide

58. Solfège +CD



**Entraînement à la maison
Mode d'emploi pour le CD**

Le volet **Entraînement à la maison** s'adresse à l'élève et lui aide à s'exercer en dehors de la classe et de se perfectionner dans ses connaissances sur la sonorité de la notation musicale. Les pages suivantes sont une information pour le professeur. Les explications se trouvent aussi dans le livre de l'élève auprès des exercices.

La numérotation des exercices se réfère au livre

**La musique sans larmes
Préparatoire**

Dans Windows Explorer, cliquer sur **CD préparatoire**, double-cliquer sur le numéro avec lequel on veut travailler.

À l'aide du curseur en bas du lecteur, on peut naviguer à volonté dans le devoir pour une répétition éventuelle.

Généralement, il y a un son ou la première note avant le début d'un exercice pour préparer le bon départ du travail.

Dans les livres, les enregistrements sont marqués par **+CD**

Les lettres a) b) ou (a) (b) etc. organisent l'ordre sur le CD.

Normalement, le CD est lisible sur les appareils Apple.

Quand l'élève ne sait pas encore manipuler le CD, je suppose qu'il y a une personne à la maison ou de son entourage qui l'aidera.